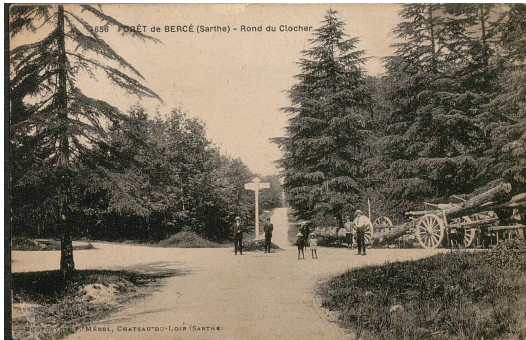
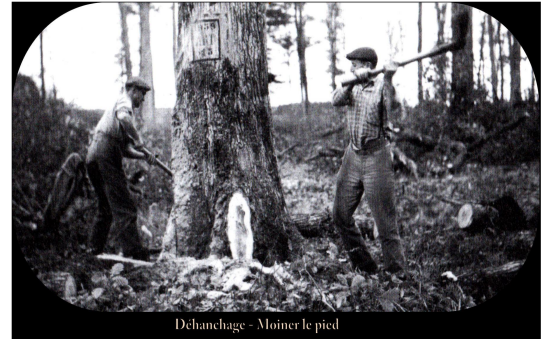


Bercé au fil du temps



Présentation de Bercé

La forêt de Bercé est depuis des siècles l'un des plus beaux espaces naturels de France. Cette forêt est composée de nombreux atouts: tels que la qualité de ses bois qui est mondialement reconnue, un patrimoine naturel et culturel de grande valeur ont fait qu'elle a obtenue en 2017 le label de Forêt d'Exception.

La forêt de Bercé a une superficie de 5415 hectares et est constituée de 57 % de feuillus et de 43 % de résineux.

Cartographie de Bercé



Les activités à Bercé: un partage

La forêt de Bercé est un lieu idéal pour les différentes pratiques sportives (280 km circuits balisés). Mais les activités à Bercé ne s'arrêtent pas qu'aux pratiques sportives. Elle possède aussi un intérêt pédagogique, avec l'apprentissage sur la biodiversité, la faune, la flore et les différentes activités réalisées par les écoles comme la plantation.

Plantation de pin maritime
par une école



Promenade des enfants en
forêt

Randonnée pédestre



Les écoles au service de Bercé

Les élèves de Marigné Laillé plantent des Pins Maritimes et des Bouleaux. Cette école a été choisie pour être associée au projet Kinomé. Près de 80 enfants vont planter 2000 plants sur la partie incendiée de la forêt de Bercé.



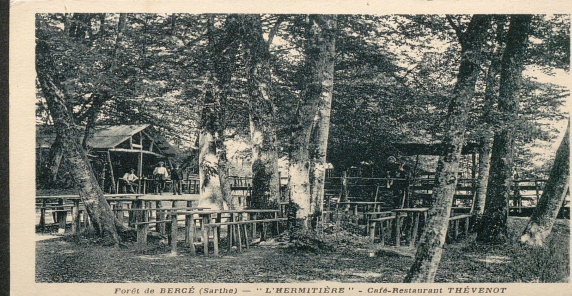
Les activités et divertissement qu'offrait la forêt de Bercé



Les sources de l'hermitière: un lieu culte de Bercé

Les sources de l'Hermitière se trouvent à l'Est de la forêt domaniale et font partie des lieux incontournables de la forêt de Bercé. Il ne faut pas confondre les sources de l'Hermitière et la Fontaine de la Coudre qui se situe près de Jupilles. L'hermitière a été et restera un lieu de convivialité, de détente, avec ces nombreux piques-niques en famille. Les Sources de l'Hermitière sont aussi une étape incontournable des parcours de randonnée pour y prendre une pause ou bien y déjeuner.

L'ancienne vie des sources de l'Hermitière



L'histoire de l'Hermitière

Un pique nique en famille dans la forêt de Bercé aux sources de l'Hermitière au début de XXe siècle. les Dimanche sont propice aux excursions en pleine nature. A la fin du XIXe et au début du XXe siècle, le routes arrivent à Bercé, la voiture rapproche le citadin de la forêt. La foule se développe en masse vers Bercé, le tourisme se développe grâce aux congés qui sont payés.



818. - Forêt de Bercé (Sarthe). - Une partie en Forêt à l'Hermitière
Mortaux - Neuvilles Galteries, Châteaun-du-Loir

La vénerie: un moment unique

En 1920, la chasse à courre concerne le cerf et le sanglier. Le chevreuil n'était chassé qu'après la fermeture de la chasse à tir. Aucune chasse à courre n'a eu lieu pendant la Seconde Guerre mondiale. L'équipage de Champchevrier originaire de Château La Vallière (Chasse à courre au cerf), était régulièrement invité à Bercé. Après guerre, il s'y investira pleinement. Petite anecdote: les célèbres carrefours en étoile ont pour but de suivre les chasses en ayant un point de vue optimum sur le parcours de l'animal chassé.



Forêt de Berce (Sarthe) - Equipage de Champchevrier et Rallye Chistré - La Course près de l'Etang de Grammont.



La Chasse en Forêt de Berce (Sarthe)



Forêt de Berce (Sarthe) - Equipage de Champchevrier et Rallye Chistré. L'Equipage parti au Lancé.



Forêt de Berce (Sarthe) - Equipage de Champchevrier et de Talcuët
En Rendez-vous au Point de la Chapelle

La vénerie à l'époque



Forêt de Berce (Sarthe) - Equipage de Champchevrier et Rallye Chistré. - Le Cerf à l'Etang de Grammont.



Chasse à Courre en Forêt de Berce (Sarthe). - Un Rendez-vous.

Cliché et Edition Chevrier - Chateau de Vallière (1 & 1)



Forêt de Berce (Sarthe). - Equipages de Champchevrier d'Andigné & de Layre
La Course entre Challes et Volnay

Cliché et Edition Chevrier - Chateau de Vallière



La Chasse en Forêt de Berce (Sarthe)

Certains animaux chassés à courre



Les métiers en lien avec Bercé

De nombreux métiers sont en lien avec la forêt de Bercé. Il y a plusieurs groupes de métiers comme les forestiers qui regroupent les gardes, les travaux forestiers et l'exploitation des bois, qui permettaient d'avoir une diversité des métiers au sein de la forêt de Bercé. Il y a bien d'autres métiers en lien avec Bercé comme les métiers de la transformation du bois tel que les charpentiers, les scieurs. Tous ces métiers étaient et sont toujours en lien les uns avec les autres.

Les métiers qui étaient présent en forêt de Bercé, certains sont toujours existants



Les ronds points forestiers



Ces carrefours en étoile répondent parfaitement à l'archétype de la chasse à courre. Les suiveurs peuvent admirer la progression du gibier et des cavaliers. Ces carrefours font offices de petits rendez-vous et d'abris provisoires aux cantonniers de la forêt.

Mr Amiot: professeur de Gestion Forestière

“Les merrandiers effectuaient un travail manuel, ils empilaient les douelles (planches de merrains) afin de le faire sécher à l'extérieur.

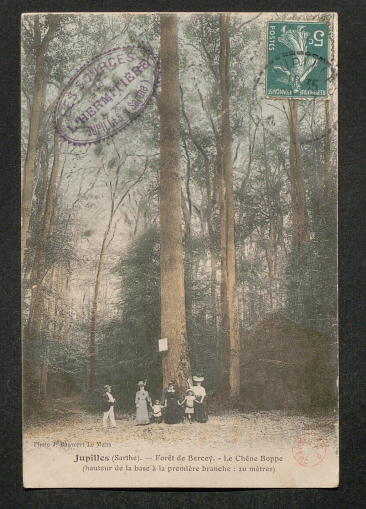
Les merrandiers mettaient du poids au dessus de celles-ci, afin d'éviter qu'elles ne se tordent.”

Mr Valla: Technicien de la fédération des chasseurs de la Sarthe

“La forêt de Bercé était constitué de petits villages regroupant tous les acteurs du monde forestier ce qui constituait une vie intérieure à la forêt. Les petits villages se déplaçaient au fil de l'exploitation forestière avançait.”

Le Chêne Boppe: le roi de la forêt de Bercé

Le Chêne Boppe est l'arbre emblématique de la forêt de Bercé de par sa rectitude, sa hauteur sans branche. C'était un arbre d'exception qui malheureusement a été foudroyé proche de ses 500 ans, en 1934-1935 où il avait 485 ans. La souche a été conservée en hommage au roi de la forêt de Bercé. C'est pourquoi un nouveau chêne Boppe a été baptisé, plus maigre que son ancêtre mais tout aussi impressionnant.



Le chêne Boppe
 un lieu
 incontournable
 de Bercé

La futaie des Clos: tout une histoire

Le chêne Boppe a été baptisé ainsi par les élèves de l'école forestière de Nancy, en hommage à leur directeur Léon Boppe. La futaie des Clos représente un peuplement remarquable avec ses 400 tiges d'exceptions de par leurs âges (environ 300 ans), leur rectitude et leurs dimensions impressionnantes.



Le chêne Boppe et sa transformation

Voici l'arrivée des grumes du fameux chêne Boppe à la scierie au début de l'année 1936. Le marchand de bois est un maillon indispensable du commerce forestier, il sait prendre des risques lors d'une exploitation pas toujours facile. Le célèbre chêne Boppe a été transformés en armoires, bureaux et chambres des syndicats.



L'exploitation forestière: une finalité

L'exploitation forestière est une finalité de la gestion forestière. Dans les massifs difficile à exploiter, les petits métiers se sont développés. La confection d'objets comme les fagots, le charbon, les sabots et bien d'autres, représentait un moyen de valoriser le bois sur place. A l'époque, les bûcherons venaient travailler à vélo ou à pied avec leurs matériels.

Éhouppeurs: les as de la forêt

Un éhouppeur est une personne qui grimpe dans les hauteurs de l'arbre, qui coupe les branches supérieures ou la cime pour éviter d'abîmer celui-ci ou les arbres aux alentours lors de l'abattage. C'est un métier à haut risque.

Emile Vannier, éhouppeur de profession, avait pour habitude de s'asseoir sur le haut de la découpe mais pour redescendre ce n'était pas toujours facile et périlleux.

Les éhouppeurs restent aux yeux des forestiers les as de la forêt. C'est la profession la plus exposée au danger en forêt. Imaginez-vous grimper à 25 voire 30 mètres de haut avec tout votre matériel.

Ehoupeur ancien



Éhouppage d'un chêne pour la cathédrale Notre Dame



Égobelage: une étape indispensable lors de l'abattage

L'image représente deux bûcherons abattant les arbres séculaires (tous les 100 ans) de la parcelle 194 à grands coups de cognée. La cognée était audible à près d'un kilomètre. L'expression "l'ouïe de la cognée" a disparu du Code Forestier depuis 1906, condamné par l'évolution des techniques et l'utilisation de la tronçonneuse (1963). Les bûcherons s'appliquent à "moïner" le pied, c'est-à-dire à égobeler le pied. Egobeler un arbre permet de rendre le pied de celui-ci plus cylindrique, réduire son empatement (excroissance) pour faciliter l'abattage et pour rendre la transformation futur de l'arbre plus facile. Sur l'ancienne photographie d'un égobelage, nous estimons le chêne ayant un âge compris entre 200 et 300 ans.



Débranchage - Moiner le pied

Égobelage de l'époque

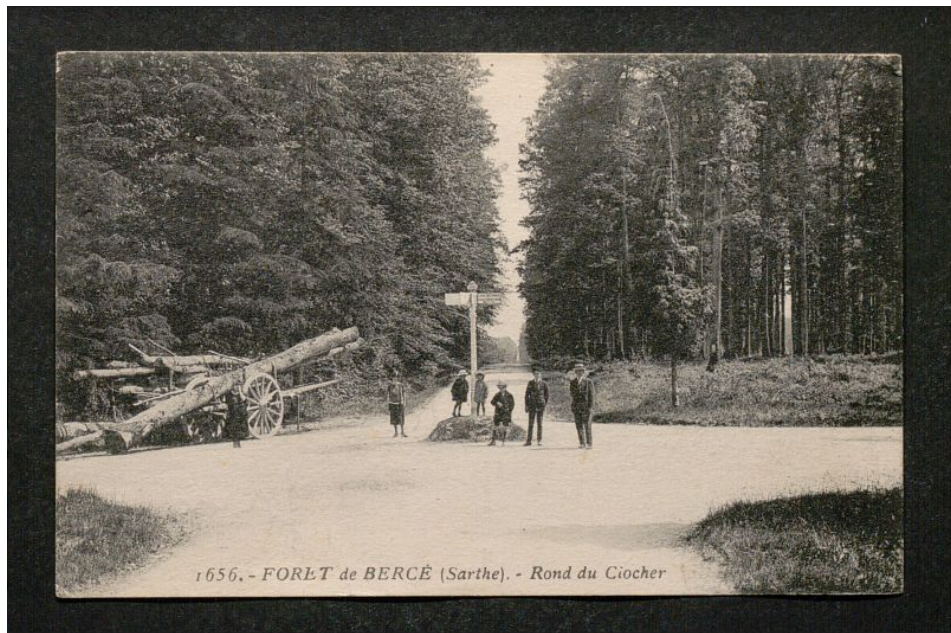
Égobelage d'un chêne destiné à la cathédrale Notre Dame



Débardage



En 1905, on pouvait compter au sein du massif de Bercé: 68 chevaux, 42 fardiers, 29 diables (différents systèmes de levage et transport des grumes). Comme nous pouvons le voir sur la photo ci-dessous, les méthodes de débardage ont bien changé. Désormais le débardage est presque entièrement mécanisé, pour augmenter les rendements et diminuer les efforts physiques et les risque d'accidents.



Nouvelles méthodes d'abattage

Auparavant l'abattage se faisait à la hache ou bien au godendart (longue scie avec poignée à chaque extrémité). Désormais, l'abattage est toujours fait par des bûcherons avec des tronçonneuses ou bien à l'aide d'abatteuse. L'abattage est désormais moins long et moins physique qu'auparavant. L'abatteuse est plus adaptées dans les résineux et les jeunes feuillus, tandis que le bûcheron lui peut travailler dans du feuillus comme du résineux et dans du petits bois comme du gros bois.



Exploitation d'une parcelle ayant subis un incendie et abattage d'un des chênes destinés à la cathédrale Notre Dame.



Cathédrale Notre Dame: Bercé à Paris

Bercé participe à la reconstruction de la célèbre Cathédrale Notre Dame à Paris. Nous pouvons voir sur ces images l'exploitation de magnifiques Chênes de Bercé qui iront sublimer la Cathédrale Notre Dame. L'exploitation de ces Chênes est très minutieuse du fait de leurs grande valeur et de leurs destination si célèbre.

Remerciements

Le groupe PIC souhaite remercier toutes les personnes qui ont participé à la réalisation de cette exposition, même si elle ne peut pas avoir lieu physiquement.

Merci à monsieur Valla et monsieur Clémence de nous avoir aidé et conseillé pour le bon déroulement de ce projet, merci aux archives départementales de la Sarthe de nous avoir fournis des photos et cartes postales, on remercie plus particulièrement monsieur Jaunay qui a été d'une aide très précieuse, nous remercions notre professeur monsieur Lemeur pour nous avoir guidé dans la réalisation de l'exposition ainsi qu'à toutes les autres personnes ayant fourni une aide et aussi à vous qui avez pris le temps regarder votre exposition.

Le groupe PIC Hubert Hoorelbeke, Constant Gaubert, Alexis Joly et Marc Gourand